

Električna
mobilnost
za vašo
občino



PORSCHE
SLOVENIJA



MOON





Elektrika je izbira za prihodnost.

Martin Wienerroither in Danilo Ferjančič,
generalna direktorja Porsche Slovenija

PORSCHE
SLOVENIJA

Izdajatelj: Porsche Slovenija d. o. o., Bravničarjeva ulica 5, 1000 Ljubljana
www.porsche-slovenija.si, www.poslo.si

Fotografije: Porsche Slovenija, Miran Juršič, Getty Images, Shutterstock

Datum natisa: oktober 2021

Dobrodošli v svetu električne mobilnosti

Nove, čistejše, še bolj trajnostne in cenovno sprejemljive e-mobilnostne rešitve, od električnih vozil do njihove souporabe, prinašajo priložnosti za vse: za zasebne uporabnike, podjetja – in tudi za občine.

Z zakonodajnimi ukrepi bodo električna vozila prej ali slej dominantna oblika individualne mobilnosti. V številnih mestih (na primer v Oslu, Londonu, Københavnu, Berlinu ...) so že povsem prepovedali dostop avtomobilom s klasičnimi motorji ali pa ga bodo v bližnji prihodnosti, da bi zmanjšali izpuste ogljikovega dioksida in pritisk vozil na mestna središča.

A električna vozila za službeno uporabo, lastne polnilnice in fotovoltaika niso rešitev le za velike metropole. Ne glede na velikost vaše občine lahko vse prednosti rešitev za električno prihodnost izkoristite tudi vi.

V družbi Porsche Slovenija smo z našo znamko MOON še posebej aktivni na področju e-mobilnosti. Za vas imamo celovito ponudbo: rešitve za polnilno infrastrukturo in pridobivanje zelene energije za polnjenje vozil omogočamo na enem mestu.

Ker vemo, da odločitve za vstop v svet električne mobilnosti ne dozoriijo čez noč, vam pri tem stojimo ob strani ne le z vozili in drugimi produkti, ampak predvsem s strokovno pomočjo pri snovanju, pripravi in izvedbi rešitev električne mobilnosti. Veseli bomo, če se nam boste oglasili, tudi če še ne veste, kako se lotiti e-mobilnosti in na kaj vse je treba paziti pri tem. Z veseljem bomo naredili korak naprej skupaj z vami, saj smo tu za vas.

E-mobilnost na dlani

str.

6



Infrastruktura za e-mobilnost

Finančni prihranki, skrb za okolje in trajnostna rešitev. E-mobilnost je prava pot tudi za vašo občino.

str.

12



MOON vam je na voljo

Prepričajte se, kako lahko izkoristite pomoč naših strokovnih svetovalcev. Začnete lahko takoj.

str.

20



Upravljanje energije

Izberite primerne polnilnice in hranilnik ter razmislite o pridobivanju lastne energije.

str.

22



Financiranje

Nakup, najem, upravljanje, vzdrževanje: vse na enem mestu s Porsche Finance Group Slovenia.



str.
14



Na sončni strani

Pomagamo vam izbrati rešitev, izpeljati postopke in postaviti tudi sončno elektrarno. Oglejte si korake.

str.
16



Električna vozila

Ko govorimo o električni mobilnosti, ne gre za koncepte prihodnosti. Vozila so vam že na voljo.

str.
28



Primeri izračunov

Primerjajte stroške lastništva vozil, čase polnjenja in prihranke z lastno energijo.

str.
24



Podpora 24/7

Kadar koli – 24 ur na dan, vse dni v letu – vam je na voljo center za podporo uporabnikom.

str.
26



Vizija prihodnosti

Gonilna sila sprememb smo vsi, uporabniki storitev in tisti, ki promet urejamo in načrtujemo.



PRAVA IZBIRA ZA VAŠO OBČINO: infrastruktura za e-mobilnost

Finančni prihranki, skrb za okolje in trajnostna rešitev. Tu so vprašanja in odgovori, ki jih potrebujete za začetek, ko se odločate za postavitev polnilne infrastrukture.

► **Zakaj naj se naša občina odloči za električno mobilnost?**

Število električnih avtomobilov na slovenskih cestah nezadržno raste, deloma zaradi tega, ker so uporabniki že odkrili vse njihove prednosti, tudi finančne, deloma pa zaradi jasnih zahtev in ciljev EU za zmanjšanje emisij iz prometa. To ima seveda pozitiven okoljski vpliv na naseljena področja, hkrati pa s seboj prinaša tudi nove izzive v zvezi s polnilno infrastrukturo, njenim upravljanjem, digitalizacijo in zagotavljanjem energije.

► **Kako naj se lotimo razvoja infrastrukture za e-mobilnost?**

Prvi korak je preučitev trenutnega stanja in določitev potreb lokalne skupnosti (število polnilnic glede na njeno velikost in število prebivalcev). Pri tem je treba upoštevati vse vidike, tako potrebe same lokalne skupnosti in njenega voznega parka kot tudi trenutne in prihodnje potrebe prebivalcev na eni strani, pa tudi ekonomske, marketinške in komunikacijske učinke projekta za lokalno skupnost. Vključiti je treba tudi druge akterje (poslovne subjekte, na primer nakupovalna središča), ki imajo namen ali bi morali sodelovati pri razvoju e-mobilnosti v skupnosti. Ob tem ni dovolj upoštevati le to, kje in koliko bi uporabniki želeli polniti električna vozila, temveč tudi,



Upoštevati je treba potrebe lokalne skupnosti in njenega voznega parka, trenutne in prihodnje potrebe prebivalcev ter tudi ekonomske, marketinške in komunikacijske učinke projekta za lokalno skupnost.



kakšna je energetska infrastruktura na teh lokacijah, saj je po navadi treba poiskati kompromis med priročnostjo lokacije za uporabnike, potrebnim vlaganjem v električno infrastrukturo (lokalna transformatorska postaja in povezava do lokacije polnilnic) ter fizičnimi možnostmi na zeleni lokaciji (število parkirnih mest in podobno). Sledi izdelava natančnejšega načrta postavitve infrastrukture ter razvoja in uvedbe potrebnih storitev, nato pa še iskanje in določitev poslovnega modela.

► Koliko polnilnic potrebujemo?

Za nemoteno uporabo električnih vozil je glede na število prebivalcev in drugih uporabnikov treba zagotoviti zadostno število javnih polnilnic na javnih površinah

Priporočamo, da se polnilnice najprej postavijo na najzanimivejših lokacijah, in to glede na število električnih vozil v lokalni skupnosti – po eno polnilno mesto za tri do šest električnih vozil.

(obcestna parkirna mesta, parkirišča), hkrati pa pri tem upoštevati še to, da bodo javno polnjenje omogočali tudi drugi ponudniki, kot so trgovski centri in restavracije.

Priporočamo, da se polnilnice najprej postavijo na najzanimivejših lokacijah, in to glede na število električnih vozil v lokalni skupnosti – po eno polnilno mesto za tri do šest električnih vozil. Lokacije naj bodo izbrane tako, da bo na njih možna nadaljnja širitev polnilnic (priporočamo

tudi, da se vse napeljave pripravijo naenkrat, ob postavitvi prvih polnilnic). Število polnilnic je treba povečati, ko so te zasedene več kot 60-odstotno oziroma ko pride do situacije, da so zasedene vse polnilnice.

Lokalne skupnosti morajo razmišljati tudi o polnilnih storitvah v blokovskih naseljih, kjer bodo obremenitve večje ter lokacijsko in časovno bolj koncentrirane. V ta namen lahko uporabijo klasično javno polnilno infrastrukturo s posebnimi pogoji za nočno polnjenje (brez časovne omejitve, nizka tarifa). Javne polnilnice morajo biti vsem dostopne pod enakimi pogoji, pametne in povezane v zaledni sistem (kar bo kmalu postalo regulatorna zahteva, saj bodo morale biti povezane tudi

Vse polnilnice MOON charge so povezane v zaledni sistem, omogočajo nastavljanje ali krmiljenje moči polnjenja in so na voljo v različnih poslovnih modelih, prilagojenih željam in zmožnostim lokalne skupnosti.

v državni sistem za evidenco in pregled razpoložljivosti javnih polnilnih postaj) ter omogočati tudi gostovanje uporabnikom čim več ponudnikov polnjenja iz EU, ne glede na obliko lastništva polnilnic (v lasti občine s koncesijo ali brez nje, v privatni lasti oziroma v javno-zasebnem partnerstvu).

► Kaj je hitro in kaj počasno polnjenje?

Za večino potreb, sploh pa za lokalne uporabnike električnih vozil, zadostujejo klasične (počasne) polnilnice s trifaznim izmeničnim tokom (AC) z močjo 11 kilovatov na priključek. Povprečen voznik namreč na dan prevozi manj kot 50 kilometrov in za tako razdaljo se na omenjeni polnilnici večina električnih vozil napolni v uri ali dveh, kar je tudi normalen čas zadrževanja na takšni polnilni postaji med opravki. Čas polnjenja na AC-polnilnicah naj bo podnevi omejen na tri ure (parkirna ura v vozilu in sprememba tarife). Po preteku tega časa naj se polnjenje obračunava po višji ceni (ali naj na brezplačnih polnilnicah ne bo več brezplačno). V nočnem času ne priporočamo časovne omejitve, še



posebej v bližini blokovskih naselij, da tako zagotovimo možnost rednega polnjenja tudi tistim lastnikom električnih vozil, ki nimajo možnosti polnjenja doma. Posebno svetujemo, da občina za takšne uporabnike in lokacije subvencionira ceno polnjenja, ki naj ne bo višja, kot bi bila cena polnjenja doma (vključujoč strošek namestitve domače polnilnice), torej okoli 20 odstotkov višja od cene električne energije po dnevni tarifi. Za enake pogoje naj se občina poskusi dogovoriti tudi z lastniki oziroma upravitelji polnilnic bližnjih javnih parkirišč, nakupovalnih centrov, restavracij in podobnih ustanov.

► Kaj pa hitre, DC-polnilnice (ali ultrahitne DC-polnilnice z močmi nad 150 kilovati)?

Te so potrebne oziroma zaželeno v manjšem številu ter za specifične lokacije in namene. Njihova postavitve je recimo upravičena, kadar gre za edino polnilnico v skupnosti ob sicer pomembni prometnici, ko se pričakuje, da bodo na njej polnili vozila tudi tisti, ki so v tranzitu. Druga možnost je postavitve tako imenovanih polnilnih otokov, s katerimi pokrijemo potrebe območij z gostejšo naseljenostjo (blokovska naselja) in nadomeščajo ali dopolnjujejo počasno nočno polnjenje.

► Na kaj moramo paziti pri izbiri?

Ne glede na izbrani poslovni model (nakup lokalne skupnosti, javno-zasebno partnerstvo, koncesija) morajo biti polnilne postaje pametne in povezane. To pomeni, da morajo omogočati povezavo in biti povezane z zalednim sistemom upravljalca (za avtentikacijo, zaračunavanje, nadzor ...), da morajo (razen hitrih DC-polnilnic) omogočati krmiljenje moči ter da je na njih mogoča prijava tako z RFID-kartico kot z eno od mobilnih aplikacij. Priporočljivo je, da lokalna skupnost, če je to mogoče, s predpisi in dogovori doseže, da to spoštujejo vsi, ki postavljajo javnosti dostopne polnilnice v lokalni skupnosti (tudi trgovski centri, upravitelji parkirišč, gostilne in hoteli ipd.). Upravitelj polnilnic mora ves čas zagotavljati tudi klicni center za pomoč uporabnikom in redno servisiranje ob okvarah.



MOON charge ima svoj ves čas delujoč klicni center za pomoč uporabnikom, pametne polnilne postaje, prilagodljive tarife in najsodobnejši zaledni sistem.

► **Kaj je zaledni sistem in zakaj ga potrebujemo?**

Zaledni sistem je sistem, v katerega so vključene polnilnice (prek žične spletne povezave, brezžičnega omrežja Wi-Fi ali LTE-povezave s spletom). Sistem omogoča nadzor in upravljanje polnilnic na daljavo, prijavo uporabnikov, zaračunavanje polnjenja, nastavljanje tarif za polnjenje ... Pomembno je, da ima upravljevalec polnilnic zaledni sistem, ki je združljiv s čim več ponudniki polnilnih storitev (torej s sistemi, ki imajo uporabnike in jim izdajo kartice/aplikacijo ter poskrbijo za zaračunavanje polnjenja uporabnikom na podlagi obračuna, ki jim ga pošlje zaledni sistem upravljalca polnilnic). Postavljanje polnilnic brez vključitve v povezan zaledni sistem s klicnim centrom in povezav z drugimi sistemi močno odsvetujemo, saj bo povezanost polnilnic kmalu, kot je videti, tudi sistemska zahteva države.

Sistem MOON charge je že povezan s sistemi v Sloveniji (Gremo na elektriko, kmalu tudi s polnilnicami, ki jih upravlja Petrol), na Hrvaškem (Hrvatski Telekom) in z mednarodnim sistemom ultrahitrih polnilnic Ionity ter omogoča, da na polnilnicah svoja vozila polnijo tudi uporabniki vseh drugih tujih ponudnikov polnilnih storitev, ki vzpostavijo povezavo.

► **Kaj pa zelena energija za polnjenje na zgrajeni polnilni infrastrukturi?**

Seveda je najbolje, da energijo za polnjenje električnih vozil (ne gre pa pozabiti, da tudi za oskrbo stavb oziroma deležnikov upravljanja lokalne skupnosti) zagotovimo na čim bolj trajnosten in lokalni način. V ta namen lahko postavimo sončne elektrarne, hranilnike energije ter sisteme za njihovo vodenje in optimiziranje, ki poskrbijo, da je obremenitev električnega omrežja čim manjša (s čimer se omejijo tudi potrebne investicije v njegovo izboljšavo).



MOON JE CELOSTNA REŠITEV



Odgovarja Dušan Lukič,
vodja projekta Nova mobilnost v družbi
Porsche Slovenija.

► Katere rešitve lahko občinam ponudi Porsche Slovenija z blagovno znamko MOON?

MOON vam ponuja vse rešitve in produkte, potrebne za trajnostno e-mobilnost: polnilne postaje (AC in DC), zaledni sistem za upravljanje polnilnic in uporabnikov, sončne elektrarne, hranilnike, upravljavske sisteme za zagotavljanje zelene energije za polnjenje in energetska oskrbo občinskih stavb. Gre za povezane rešitve. To pomeni, da se polnilnice lahko povežejo s sončno elektrarno (in primarno porabljajo energijo iz nje) ter je v sistem mogoče povezati tudi hranilnik električne energije, tako da je pretok energije čim bolj okoljsko in cenovno učinkovit.

► Kako pridemo do učinkovite strategije in izvedbe projekta e-mobilnosti v lokalni skupnosti?

Pri tem vam bodo pomagali MOON-ovi strokovnjaki, ki imajo na tem področju ogromno izkušenj ter odlično poznajo tako potrebne produkte in storitve kot tudi potrebe in navade uporabnikov. Vi boste prispevali podatke o lokalni infrastrukturi, možnostih posegov v prostor ter seveda o vaših željah, potrebah in zmožnostih. Skupaj bomo poiskali najboljšo rešitev.

► Se rešitve MOON lahko povežejo z obstoječimi produkti občine (npr. mestne lojalnostne kartice, parkirnine...)?

MOON pomeni povezljivost. Sistemi MOON se namreč lahko povezujejo z drugimi zalednimi sistemi in sistemi

za zaračunavanje. Po potrebi pa izdelamo tudi rešitve za povezavo z drugimi sistemi (npr. mestne kartice) ali pa vam skupaj z zunanjimi partnerji ponudimo kar celovito rešitev na ključ.

V Porsche Slovenija se vedno trudimo poiskati model, ki čim bolj izpolnjuje želje lokalne skupnosti ob hkratni finančni vzdržnosti, saj je ta nujna za zanesljivo dolgoročno delovanje sistema polnilnic. Vzpostavite stik z nami in skupaj bomo poiskali najboljšo rešitev.

► Kakšni poslovni modeli so na voljo?

Ob klasični možnosti, ko polnilnice kupi občina (občasno so za to na voljo tudi spodbude Eko sklada ali evropska sredstva) s financiranjem ali brez njega, je polnilnice smiselno postaviti tudi v javno-zasebnem partnerstvu ali s koncesijo po principu delitve prihodkov oziroma dobička ali z drugače določeno delitvijo prihodkov in stroškov. O tem, kateri model je najboljši, se odločimo skupaj glede na okoliščine, vaše želje in potrebe.

Potrebujete več informacij o e-mobilnosti? Oglasite se!

www.moon-power.si

moonpower@porsche.si



MOON
vam je
na voljo

Odgovarja Sara Fink, koordinatorka
e-mobilnosti v družbi Porsche Slovenija.

Ne glede na to, ali e-mobilnost v vaši občini šele načrtujete ali pa se že pogovarjate tudi o konkretnih korakih in izvedbi, so vam pri nas na voljo strokovnjaki, ki lahko takoj priskočijo na pomoč.

► **Kje naj začne občina, potem ko se odloči za e-mobilnost? Recimo, da je sprejeta odločitev o vozilih, ki jih bo uporabljala. Kako pa naprej?** Pri Porsche Slovenija pod znamko MOON ponudbe za občine vselej pripravimo individualno. To pomeni, da poglobljeno upoštevamo vse dejavnike, ki pri vas vplivajo na polnjenje e-vozil, na infrastrukturo, ki jo želite uporabljati za občinska vozila, in na tisto, ki bo morda na voljo občanom, potnikom v tranzitu in drugim. Analiziramo število kilometrov, ki jih dnevno prevozijo vaša vozila, preverimo, koliko polnilnih mest potrebujete. Pri tem gre konkretno lahko na primer za vprašanje, ali potrebujete tudi mesto za hitro polnjenje. Treba je tudi preveriti, kakšne so električne inštalacije, kako je z obstoječo infrastrukturo na objektih. Že v prvem koraku lahko torej dobite ključne informacije in takoj vam postane jasno, da na primer za svetovanje, odločitev za primerno inštalacijo, namestitev in zagon polnilnice ne potrebujete številnih dodatnih poti. Na kratko: sočasno z iskanjem vozil vam predstavimo tudi izhodišča glede polnjenja in drugih energetskih rešitev, potem pa se lotimo vašega primera.

► **Koliko informacij potrebujete v tem prvem koraku?** Vsak podatek je seveda dobrodošel. Gre za to, da s podatki, ki jih dobimo, spoznamo začetno stanje: kakšne so možnosti za postavitve polnilnice, lastne fotovoltaike, morda tudi hranilnika električne energije. To nam pomaga, da čim hitreje začnemo pripravljati teren. Za optimalen pregled nad projekti smo zasnovali orodje MOON booking, na katero je vezano tudi vodenje projekta, saj s tem orodjem vselej vemo, na kateri točki procesa smo. Najpomembnejše je to, da se projekt lahko začne čim prej. Razumemo, da je ob vrhunski kakovosti proizvodov pomembna tudi naša vrhunska storitev, k njej pa sodi tudi to, kako hitro se odzovemo.

► **Opravite tudi ogled primernih lokacij v občini?** Da, prvi in zelo pomemben korak je tudi preverjanje stanja na lokaciji. Tako lahko ustrezno svetujemo

in pripravimo najprimernejšo rešitev glede na konkretno situacijo. Imamo tudi skrbno izbrane partnerje za izvedbo del, ki imajo potrebne izkušnje in znanja, da do potankosti poznajo svoj posel in vrhunske izdelke, ki jih ponuja MOON.

Poglobljeno upoštevamo vse dejavnike, ki pri vas vplivajo na polnjenje e-vozil, na infrastrukturo, ki jo želite uporabljati za občinska vozila, in na tisto, ki bo morda na voljo občanom, potnikom v tranzitu in drugim.

► **Kako velika mora biti občina, da se ji splača odločitev za MOON?**

E-mobilnost ni vezana na velikost kraja ali občine. Želimo si, da bi bile rešitve za e-mobilnost dostopne čim širšemu krogu. Ne glede na to, ali potrebujete rešitve za občinski urad ali pa gradite večje omrežje, s katerim boste e-mobilnost omogočili občanom in tudi drugim obiskovalcem, ponujamo vso potrebno opremo in celostne storitve od svetovanja do izvedbe na lokaciji, vključno s podporo in vzdrževanjem.

MOON vam pomaga od prvega povpraševanja do izvedbe vašega projekta.

Oddaja povpraševanja in rezervacija ogleda na vaši lokaciji:

www.moon-power.si

Brezplačna telefonska številka:

080 88 46



NA SONČNI STRANI OBČINE

Pomagamo vam izbrati rešitev, izpeljati postopke in postaviti vašo sončno elektrarno.

Zlastno sončno elektrarno si lahko vaša občina priskrbi energijo iz obnovljivih virov po najugodnejši ceni. Poleg tega, da si tako torej znižujete račun za elektriko, sistem ne onesnažuje okolja, deluje tiho in potrebuje le minimalno vzdrževanje.

Solarne module lahko postavimo na tako rekoč vsako stavbno površino, ki jo večji del dneva obseva sončna

svetloba. Najučinkovitejša je postavitvev na streho, ki je obrnjena proti soncu. Sončne module pa lahko vgradimo tudi na fasade stavb, rastlinjake, garaže, kot strehe teras ali na tla, skratka kamor koli, kjer jih lahko doseže sončna svetloba. Z novo zakonodajo tudi ni več potrebno, da je sončna elektrarna prav na vaši lokaciji. Postavite jo lahko tudi drugje.

Sončna elektrarna, denimo na strehi, bo ves dan proizvajala dovolj električne energije za občinske ali poslovne objekte. Ti imajo po navadi največjo porabo prav čez dan, kar se ujema s proizvodnjo sončne elektrarne.

Kako do sončne elektrarne?

1. Najprej je treba sprejeti odločitev o finančni konstrukciji projekta, izbrati možnost postavitve glede na lokacijo in pridobiti dovoljenja. Pri tem vam pomagajo strokovnjaki MOON, ki vam svetujejo, da izberete primerno moč elektrarne, in pomagajo preračunati njeno proizvodnjo, si ogledajo lokacijo in izdelajo idejno zasnovo ter pripravijo ponudbo.



2. Sledi podpis pogodbe in pooblastila za urejanje dokumentacije. Če se odločite za sončno elektrarno MOON, za vas pripravimo vse potrebne listine tako za pridobitev subvencije Eko ali Kohezijskega sklada kot tudi za pristojnega distribucijskega operaterja (soglasje za priključitev). Dokumentacijo vložimo v vašem imenu in izpeljemo druge potrebne postopke.



3. Roki za izdajo soglasij in dovoljenj so lahko daljši, zato se na postavitve sončne elektrarne velja začeti pripravljati čim prej.



Dokumentacija in storitve, ki jih potrebujete in jih lahko pripravi MOON:

- preverjanje lokacije in pogojev za postavitve in priklop elektrarne,
- izdelava projektne dokumentacije,
- pridobivanje soglasja za priključitev,
- pridobivanje nepovratnih sredstev,
- dobava materiala,
- postavitve sončne elektrarne,
- pogodba o priključitvi,
- priključitev sončne elektrarne na omrežje.

4.



Ko izdelamo projekt in pripravimo vso potrebno dokumentacijo, pridobimo soglasja in pogodbe, lahko elektrarno fizično postavimo, kar po navadi traja le nekaj dni.

5.

Sledijo preizkus, zagon in meritve ter tehnični pregled.

6.



Vaša sončna elektrarna je pripravljena na delovanje.

E-hranilnik MOON:
plod domačega znanja

Pridobljeno električno energijo lahko hranite v slovenskem hranilniku. Lastni izdelek, plod večletnega razvoja in sodelovanja Porsche Slovenija in TAB iz Mežice, je unikaten in cenovno konkurenčen ter varen za namestitve znotraj objektov.

Na voljo je v eno- (moči 5 kW) ali trifazni (moči 9 kW) izvedbi v kapacitetah od 10 do 30 kWh. Po naročilu strank so mogoče tudi individualne aplikacije večjih izhodnih moči in kapacitet.



ELEKTRIČNA

VOZILA:

prava rešitev že danes

Ko govorimo o električni mobilnosti, ne gre za koncepte prihodnosti. Vozila, ki jih lahko s pridom uporabljate, so vam že na voljo.

Ali baterije lahko zadovoljijo naše potrebe?

To je eno najpogostejših vprašanj, na katera boste naleteli. Prepričanje, da električni avtomobil ni primeren za vsakodnevno uporabo ali deljenje med več uporabniki, nikakor ne drži. Električna vozila imajo že zdaj dovolj zmogljive baterije, da lahko z njimi opravite vse običajne poti – in še veliko več. Novejši električni avtomobil vas recimo popelje iz Ljubljane v Maribor in nazaj, pa v bateriji ostane dovolj energije za opravke tudi po povratku. Doseg se razlikuje glede na številne dejavnike: način vožnje, hitrost, temperaturo ozračja, zimske ali letne gume ipd. Dosegi do 300 (pri manj zmogljivih baterijah cenovno dostopnejših vozil), 400 in že danes tudi 500 in več kilometrov (pri zmogljivejših baterijah) so danes že realnost in ne le obljuba za prihodnost. Če upoštevamo še možnosti za poceni in priročno polnjenje vozil na lastni polnilnici, je na dlani, da je električni avto primeren tudi za najrazličnejše občinske potrebe.







Ali so električna vozila draga?

Prodajne cene električnih avtomobilov so povsem primerljive s cenami avtomobilov z motorjem z notranjim zgorevanjem, še posebej, če upoštevamo subvencije ter vso vgrajeno opremo in tehnologijo, ki jo je sicer treba doplačati. Izračun skupnega stroška lastništva vozil pa pokaže, da so električni avtomobili, če gledamo dolgoročno, ne le enakovredni klasičnim, ampak cenejši.

Nižji so davki in dajatve, prihranki pa se bodo začeli seštevati z uporabo vozila, saj boste s prehodom na elektriko občutno znižali strošek energenta. Sedem porabljenih litrov bencinskega oziroma dizelskega goriva na sto kilometrov vožnje vas pri klasičnem avtomobilu stane okoli devet evrov, pri električnem avtomobilu pa je strošek nekajkrat nižji. Če ga polnite na lastni polnilnici in ob cenejši tarifi, se lahko vozite že za en evro na sto kilometrov.

Je delovanje električnega avtomobila čisto?

Da! Proizvodnja električnih avtomobilov je vse čistejša, tehnologija se ves čas razvija, recikliranje materialov je vedno bolj uspešno. Pri sami vožnji je elektromotor z ničelnimi izpusti ogljikovega dioksida med delovanjem neprimerljiv z vozilom na klasično gorivo, saj lokalno električni avtomobil ne ustvarja prav nobenih emisij. Za veliko zmanjšanje izpustov ogljikovega dioksida pa lahko poskrbite tudi sami z uporabo energije iz obnovljivih virov. Ko razmišljate o vozilih, se vzporedno splača načrtovati tudi lastno sončno elektrarno.

Prodajne cene električnih avtomobilov so povsem primerljive s cenami avtomobilov z motorjem z notranjim zgorevanjem, še posebej, če upoštevamo subvencije ter vso vgrajeno opremo in tehnologijo, ki jo je sicer treba doplačati.

Kako upravljamo floto vozil?

Samo prehod na električno mobilnost oziroma zamenjava klasičnih vozil z električnimi seveda še ne pomenita trajnostne mobilnosti. Tudi vozniki parki, pa naj gre za vozila same uprave in služb lokalne skupnosti ali pa njenih podjetij in drugih organizacij, ki spadajo v lokalno skupnost (npr. vrtci, šole ...), morajo sprejeti nove načine uporabe oziroma souporabe vozil. Ne glede na to, ali si vozila deli več uporabnikov oziroma celo več organizacij ali pa gre za vozila, namenjena točno določenim zaposlenim, mora biti uporaba čim bolj fleksibilna, predvsem pa učinkovita – cilje torej potrebe po mobilnosti pokriti s čim manjšim številom čim čistejših vozil. Sodobni zaledni sistemi za upravljanje voznih parkov so v mnogočem enaki tistim, ki skrbijo za delovanje sistemov za souporabo vozil (s podobnim načinom izbire in rezervacije vozila), a omogočajo tudi integracijo z zalednimi sistemi uporabnika (npr. potni nalogi) in hkrati klasično upravljanje voznega parka.

V Porsche Slovenija in Porsche Finance Group Slovenia s sistemom sharetoo poskrbimo, da je uporaba službenih vozil čim bolj preprosta in učinkovita, naš zaledni sistem pa zmore vse naštetu in še več. Hkrati lahko zagotovimo tudi dodatne storitve, od financiranja flote vozil do ugodnosti, kot so prevzem in dostava vozil pri servisiranju ter podobno.



VSE, KAR POTREBUJETE

za upravljanje energije

Izbira električnih vozil je prvi, ne pa tudi edini korak v svet e-mobilnosti. Izberite primerne polnilnice in hranilnik ter razmislite o pridobivanju lastne energije.

Potrebe občin se – enako kot v javnih ustanovah in podjetjih – razlikujejo od tistih, ki jih imajo zasebne stranke. Ključne razlike so v dostopnosti, možnosti obračunavanja in upravljanja tokovnih obremenitev. Rešitve MOON so za vas prilagojene tem potrebam in poleg možnosti omejitve postopkov polnjenja in upravljanja dostopov za posamezne uporabnike vozil ponujajo tudi funkcijo obračunavanja prek uveljavljenih platform za gostovanje. Poleg tega lahko z dinamično razporeditvijo obremenitev hkrati uporabljate več polnilnih postaj, tudi če so kapacitete električnega priključka omejene.

Na voljo so vam različni modeli polnilnic, prilagojeni vašim potrebam.

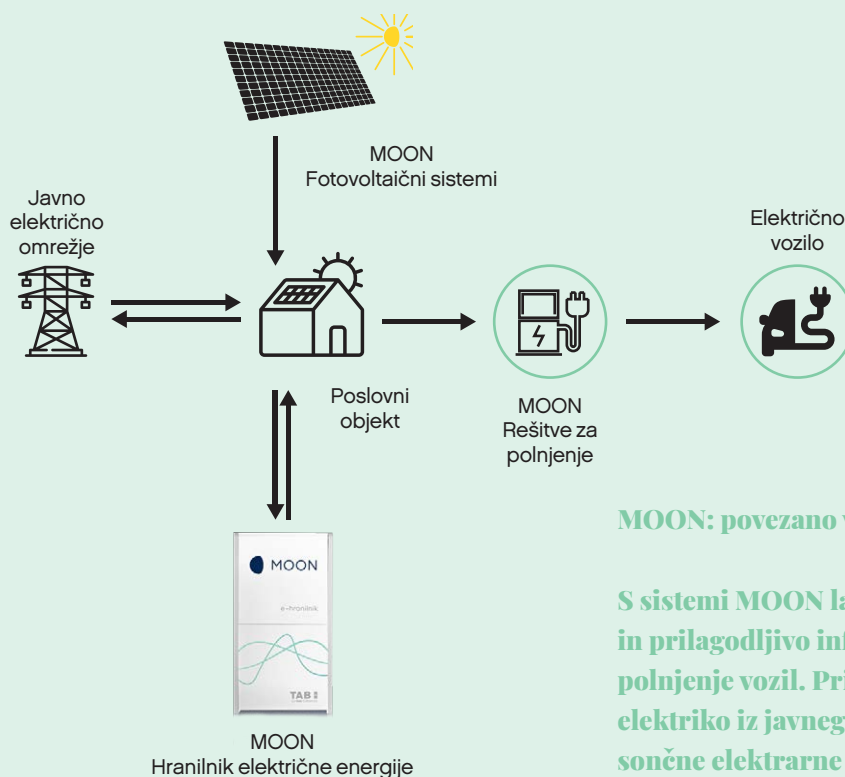
Polnilnica MOON Community

Postaja za polnjenje vašega električnega vozila – najboljša kombinacija tehnologije, oblikovanja, funkcionalnosti in povezljivosti, združena v eni najnaprednejših polnilnih postaj na svetu. S polnilno

postajo MOON je polnjenje vašega električnega vozila varno, preprosto in predvsem hitro. Povežete jo lahko tudi v sistem javnih polnilnic in tako omogočite njeno uporabo širšemu krogu uporabnikov. Omogoča polnjenje z močjo do 22 kilovatov, dinamično upravljanje in nadzor nad polnjenji ter polnjenje z različnimi tipi kablov oziroma vtičev.

Polnilni steber MOON AC Charger

Polnilni steber za vsako lokacijo ponuja različne izvedbe opreme in sodobno ohišje, ki je odporno proti vremenskim vplivom. Do dve polnilni mesti omogočata hkratno polnjenje dveh vozil z močjo do 2 x 22 kilovatov. Polnilni steber MOON AC Charger je primeren za javne površine. Omogoča dinamično upravljanje obremenitve in nadzor nad polnjenji. Na javnih lokacijah se polnilne postaje povežejo v inteligentno skupino in skupaj delujejo kot ena polnilna postaja. Druga drugi uravnavajo polnjenje in prilagajajo skupno moč polnjenja, da se priključna moč ne preseže.



MOON: povezano v celoto

S sistemi MOON lahko zgradite učinkovito in prilagodljivo infrastrukturo za polnjenje vozil. Pri tem lahko uporabljate elektriko iz javnega omrežja ali iz lastne sončne elektrarne in dodate hranilnik energije, vozila pa polnite z zanesljivimi stenskim in samostoječimi polnilnimi postajami. Vse skupaj pametno upravlja sistem MOON za energetska upravljanje.

Polnilna postaja MOON Power Charger 75-300

Individualna in vsestranska rešitev za najhitrejšo polnjenje. Posebnost je skalabilnost skupne moči. To zmogljivost polnjenja omogočajo močnostni moduli moči 75 kilovatov, ki so se izkazali pri zemeljskih enotah za napajanje letal z električno energijo. Polnilni sistemi DC MOON so na voljo v dveh velikostih ohišja z močjo od 150 do 300 kilovatov. Mogoča je tudi konfiguracija s polnilnim kablom za počasno polnjenje AC z močjo do 22 kilovatov. Električni polnilnik MOON Power Charger 75-300 uporablja tehnologijo Alpitronic Hypercharger.

Fotovoltaični sistemi MOON

Najcenejša je energija, ki jo proizvajate sami. S svojo sončno elektrarno si zagotovite tudi dolgoročno zanesljivost cen in neodvisnost. Pozabite na nihanja cen elektrike in na stabilni osnovi proizvajajte lastno električno energijo.

Hranilnik električne energije MOON

Velik in hkrati prilagodljiv – izpolnjuje najpomembnejša pogoja za hranilnike električne energije. Omogoča hranjenje energije, ki jo pridobivate, in porabo takrat, ko jo potrebujete.

FINANCIRANJE IN UPRAVLJANJE E-MOBILNOSTI: CELOSTNA STORITEV NA ENEM MESTU

Na odločitev o izbiri električnih vozil, sistema polnilnic ali tudi lastne elektrarne v občini seveda vplivajo tudi finance. Na tem področju vam je na voljo celostna storitev, ki jo za Porsche Slovenija in MOON ponuja sestrsko podjetje Porsche Finance Group Slovenia.

► **Kdaj se začne sodelovanje občine z vami?**

Vidovič: Praviloma v občinah – podobno kot v podjetjih – že imajo osnovno zamisel o elektrifikaciji oziroma o njej zbirajo informacije. Takrat ko se začnejo povezovati s strokovnjaki MOON, je tudi primeren trenutek, ko lahko kakšno informacijo pridobijo tudi pri nas. Z občinami opravimo strokovni dialog, v katerem predstavimo naša videnja in s tem povezano ponudbo, oziroma povedano drugače, pojasnimo, kako se da zagotoviti nabava voznega parka in pripadajočih storitev.

► **Torej ne gre le za nakup vozil, ki bi jih občina potrebovala?**

Črešnik: Ne, nikakor. V Porsche Finance Group Slovenia lahko zagotovimo ne le financiranje nakupa ali najema vozil, pač pa tudi pripadajoče storitve za vse

Porsche Finance Group Slovenia ponuja celovito rešitev za nakup ali najem električnih vozil, financiranje celotne električne infrastrukture, upravljanje voznega parka in digitalizacijo storitve oziroma uporabe vozil. Hkrati omogoča tudi tudi car sharing oziroma souporabo vozil.

produkte. Pri vozilih tukaj govorimo o operativnem lizingu ali finančnem najemu. Podobno velja tudi za infrastrukturo, ki spremlja elektrifikacijo (npr. sončne elektrarne in polnilnice), pri čemer v tem delu ponudbo ob že navedenih finančnih produktih omogočamo nakup s kreditom. Hkrati pa ponujamo tudi popolne storitve upravljanja voznega parka. Tu omogočamo tudi funkcionalnost plačevanja e-polnitev z uporabo



Informacije o tem, kako poteka sodelovanje, posredujeta Boštjan Vidovič, direktor prodaje in marketinga, ter Borut Črešnik, vodja oddelka Upravljanje voznega parka pri Porsche Finance Group Slovenija.

plačilne kartice Porsche Group Card v okviru storitve za polnjenje MOON charge. Ne velja pozabiti, da imamo razvit tudi segment fleksibilne ponudbe mobilnosti.

► **Tu govorimo o produktu sharetoo. Kaj ponuja?**

Črešnik: S sharetoo pokrivamo tri stebre mobilnosti. Prvi steber so kratkoročni najemi vozil, če jih uporabniki potrebujejo le občasno, drugi je klasični car sharing oziroma souporaba vozil, tretji pa je avtomobilska naročnina. Podrobnosti so odvisne od potreb občin, pomembno pa je sporočilo, da gre tu za storitve, namenjene ljudem, ki živijo skupaj in imajo skupne potrebe po mobilnosti.

► **Kaj so še prednosti, ki jih vidite za občine?**

Vidovič: Vselej svetujemo in skupaj s predstavniki občin poskusimo poiskati način, da so vozila čim bolj optimalno izkoriščena ter da je upravljanje pregledno in preprosto. Z vidika občine je zanimivo in še bolj pomembno, da so njena vozila čim več v uporabi. V manjši občini bi bil recimo zelo lep vzorčni primer, če bi si občani avto, ki je sicer občinski in ga zaposleni

uporabljajo v času uradnih ur, lahko v drugem času izposojali za svoje lastne potrebe ali pa bi ga imeli na voljo za dodatne storitve, na primer prevoze starejših oseb ali kaj podobnega. Učinki bi bili večkratni, za samo občino in tudi za lokalno skupnost. Brez zadržkov bi temu lahko rekli optimalna mobilnost.

► **Je upravljanje zapleteno?**

Črešnik: Ne, nasprotno. Za občino je digitalizacija uporabe, ki jo ponujamo z našimi sistemi za upravljanje, velika prednost. Ni ročnega izpolnjevanja potnih nalogov, uporaba je tako veliko preglednejša, točno se ve, koliko je katero vozilo v uporabi in v kakšnem stanju je. Kdaj vozilo potrebuje polnjenje, kdaj je čas za servis ipd. – vse te skrbi odpadejo, kar je še posebej koristno tam, kjer kadrov, ki bi skrbeli samo za vozni park, ni.

Več informacij: www.porscheleasing.si



PODPORA:

KADAR KOLI

IN KJER KOLI

Partnersko sodelovanje s Porsche Slovenija se ne konča ob nakupu vozila ali montaži infrastrukture. Ko potrebujete pomoč ali asistenco, vam je na voljo center za podporo uporabnikom: 24 ur na dan, vsak dan v letu.



Odgovarja Kirče Stefanov, vodja kontaktnega centra in podpore za uporabnike v družbi Porsche Slovenija.

»Porsche Slovenija ima visoke standarde na vseh področjih delovanja in edino pravilno je, da je tudi naša podpora uporabnikom vrhunska,« pravi Kirče Stefanov, vodja kontaktnega centra in podpore za uporabnike v družbi Porsche Slovenija. »Ko potrebuje naša stranka pomoč ali nasvet, ne sme čakati – ne glede na to, kateri dan v tednu je in koliko je ura.«

► **Za kaj skrbite v kontaktnem centru?**

Z ekipo, ki je v različnih izmenah prisotna kadar koli, torej po sistemu 24/7, smo osrčje za podporo strankam za celotno mrežo podjetij, ki sodijo pod skupno streho Porsche Holdinga v Sloveniji. Po različnih kanalih, tu so klici, e-pošta, pogovori (chat), v pripravi pa je tudi video klepet, poskrbimo za okrog 5.000 aktivnosti mesečno.

To pomeni, da pokrivamo vse klice strank na brezplačne linije, asistenčne in škodne primere, med drugim pa skrbimo tudi za celostno podporo za sisteme MOON in MOON charge.

► **Gre za lastno ekipo?**

Tako je. Ne gre za kak najeti klicni center, ki bi za naše stranke opravljal delo, ampak za naš lastni tim, ki se redno izobražuje in širi znanja s področja mobilnosti in vseh storitev, ki jih ponujamo. V zadnjem času se tako intenzivno posvečamo e-mobilnosti in naši znamki MOON ter vsem produktom in storitvam, ki jih ta ponuja.

► **Kaj to pomeni v praksi?**

Vemo, da je danes tehnologija čisto drugačna kot v preteklosti. Nič ni narobe, če kdaj česa ne znate, če se znajdete v zagati. Mi smo na voljo, zato da vam pomagamo. Če pogledamo konkreten primer, to recimo pomeni, da imate vedno na voljo podporo za

polnjenje e-vozil. Če zaradi kakršnega koli razloga polnilnica ne bi delovala, lahko v našem centru preverimo, kaj se dogaja na vaši lokaciji, vključimo polnjenje na daljavo ali pa polnilnico ponovno zaženemo, da odpravimo težave. In tu je za vas res pomemben podatek, da to lahko opravimo takoj. Vemo, kako pomemben je v poslu čas. Če naletite na težavo recimo v soboto, vas nihče ne bi smel pustiti brez rešitve do ponedeljka. Pri nas ukrepamo takoj.

► **Ali to pomeni, da se oglasite tudi za praznik – ali pa pozno ponoči?**

Natanko tako, 24 ur na dan. Standardi, ki veljajo pri nas, so resnično strogi. Ne sme se vam zgoditi, da bi telefon zvonil v prazno ali pa da do pomoči sploh ne bi prišli. To preprosto ne gre. Hkrati pa vemo, da je za katero koli stranko – naj gre za fizično osebo, podjetje ali pa zaposlene na občini – pomembna čim hitrejša neposredna pomoč. Ko kontaktirate z našim centrom, vas zato ne bomo pošiljali naokrog, ampak vam bo svetovalec v veliki večini primerov posredoval odgovore ali poskrbel za odpravo morebitne težave. Zagovarjamo pristop, ki ga v tujini imenujejo »first call solution«, torej rešitev takoj brez dodatnih prevezav za vas.

MOON: en kontakt za vsa vprašanja

Center za podporo uporabnikom vam je na voljo vse dni v letu in ob katerikoli uri.

Svetovanje in podpora za izdelke

MOON: 080 88 46

Podpora uporabnikom storitve

MOON charge: 080 18 98



V PRIHODNOST MORAMO STOPITI SKUPAJ

Kakšna bo mobilnost prihodnosti – ne le globalna, ampak tudi tista pred domačim pragom? In kdo je tisti, ki mora postati gonilna sila sprememb? Odgovor na drugo vprašanje je, da smo to vsi, uporabniki storitev in tisti, ki promet urejamo in načrtujemo.

Pogovarjali smo se s poznavalcema področja mobilnosti. Violeta Bulc je bila evropska komisarka za promet v obdobju med letoma 2014 in 2019, Robert Štaba pa je strokovnjak za mobilnost in varnost v prometu, pobudnik, ustanovitelj in predsednik Zavoda Varna pot.

► **Kako se bo spreminjala mobilnost v prihodnosti? Lahko že govorimo o tem, kdaj bodo tudi pri nas na primer vozila avtonomna vozila?**

Bulc: Ne, mislim, da bomo videli prve resne premike v smeri samovozečih vozil v nekaj desetletjih, vsekakor ne v nekaj letih. Predvsem zaradi življenjskih ciklov vozil, pa tudi zato, ker ni samo promet tisti, ki se mora razviti, tu so še številna druga, infrastrukturna vprašanja. Mislim pa, da se je prvi večji premik že zgodil. To so koraki v smeri mobilnosti kot storitve. Predvsem v mestih se že razvija mikromobilnost. Hkrati pa se odvijata še prehod v smeri digitalizacije na eni strani in v smeri zelene mobilnosti na drugi. Investicijsko sta zelo zahtevna in vsi »igralci« v ekosistemu mobilnosti morajo zato odigrati svojo vlogo.

► **Kaj je ključni adut za spremembe?**

Štaba: Potrebujemo vizionarje, drznost, pogum. Tako kot je Slovenija privlačna dvomilijonska platforma za inovacije in nove rešitve znotraj EU, imajo tudi kraji v naši državi priložnost, da naredijo preboj, da z vizijo, inovacijami, pa tudi z uporabo rešitev in tehnologij, ki so že na voljo, spremenijo ne le promet, ampak tudi življenjski slog v domačem okolju.

► **Je torej pravi čas, da začnemo, zdaj?**

Bulc: Absolutno. Vsekakor potrebujemo vizijo, brez dolgoročnih načrtov se ne more nihče lotiti investicij v infrastrukturo, ne glede na to, za kako velike spremembe gre. Vsekakor potrebujejo vsi udeleženci predstavo in strategijo, kaj dobrega želijo narediti v nekem prostoru in kako bodo to izpeljali. Sodobni čas kliče po resnih korakih in resnih spremembah. Žal vsako leto, ki ga izgubimo, pomeni daljšo zamudo v prihodnosti, ker se na ta način podrejo domine. Z razogljivenjem in digitalizacijo smo še na začetku in

zato se včasih zdi, da se stvari odvijajo zelo počasi. Ampak to ni razlog, da ne bi ukrepali takoj. Nasprotno, to je spodbuda, da začnemo zdaj.

► **Kakšno vlogo imajo lahko občine?**

Štaba: Samozavest, pogum, ki ju imamo v sebi na toliko drugih področjih, na primer pri športu, moramo povezati in uporabiti tudi na področju mobilnosti. Učiti se moramo tudi iz napak. Včasih je investicija v infrastrukturo pomenila, da se je pred volitvami v kraju asfaltiralo nekaj cest. Tako ne gre več. Če samo preplastimo ceste, ob tem pa ne razmišljamo o infrastrukturi, pločnikih, kolesarskih stezah sobivanju v prometu, zagotavljanju uporabne in

Občine in župani, ki gledajo v prihodnost, se zavedajo, kaj je pomembno. Razmišljajo tudi o souporabi vozil, javnem prometu, zelenih tehnologijah in vozilih ter polnilnicah zanje.

hkrati varne infrastrukture, nismo naredili dovolj. Občine in župani, ki gledajo v prihodnost, se zavedajo, kaj je pomembno. Razmišljajo tudi o souporabi vozil, javnem prometu, zelenih tehnologijah in vozilih ter polnilnicah zanje. Nobena bližnjica se ne spleča. Ukrepati moramo poglobljeno, pogumno in celostno.

► **Kaj pa uporabniki? Morda bo kdo rekel, da je treba najprej spremeniti miselnost ljudi in šele nato investirati?**

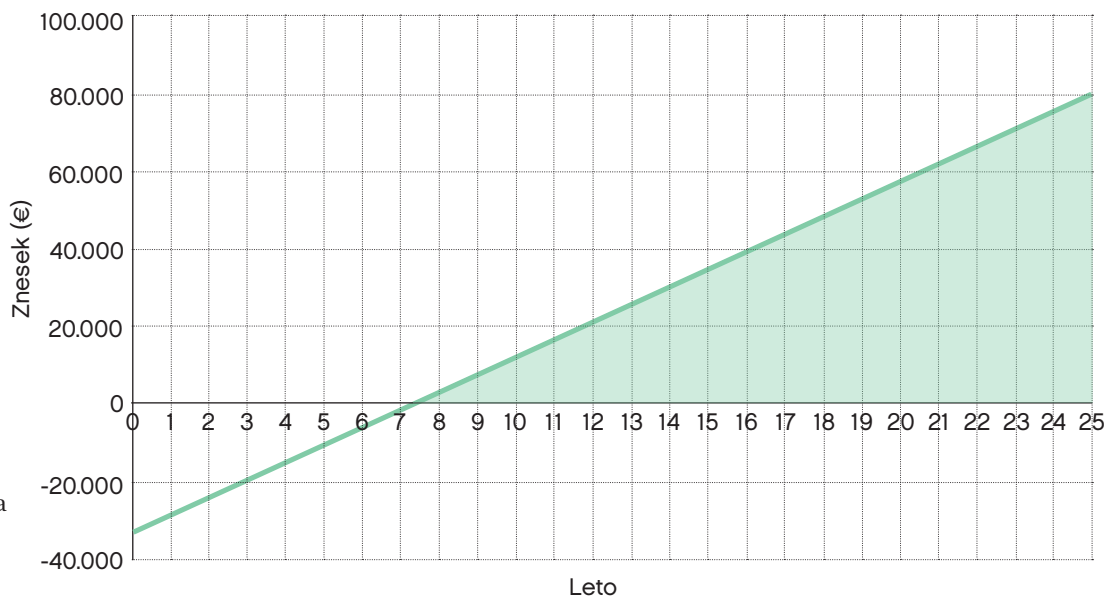
Bulc: To je zelo priročen izgovor, da ne naredimo nič. Vsi moramo sodelovati. Ni vprašanje, kdo bo prvi skočil, ali bo uporabnik želel oziroma zahteval drugačno mobilnost ali pa bo najprej skupnost pripravila vse zanje. Prijeti se moramo za roke in skupaj narediti korak naprej. Jasno je, da se ne da vsa infrastruktura zgraditi čez noč in da se ne bomo kar odpovedali svojim avtomobilom. Ampak poglejmo, kje je največja frekvenca, in začnimo tam. Vprašajmo ljudi, kje bi najprej radi spremembe. Zato obstajajo simulacije in s tem si moramo začeti pomagati ter sprejemati prave odločitve.

Primer izračuna

KAJ PRINESE

LASTNA ELEKTRARNA?

Informativno* smo izračunali, kaj pomeni samooskrba z električno energijo v primeru, da je moč vašega priključka 43 kilovatov. V tem primeru je mogoče pridobiti tudi subvencijo Eko sklada. Na letnem nivoju pa se opravi poračun med proizvedeno elektriko iz sončne elektrarne, ki je bila oddana v omrežje, in porabljenjo elektriko iz omrežja. Ocenjena poraba elektrike je do približno 35.000 kilovatnih ur na leto. Poleg prihranka smo še skoraj neodvisni od cene električne energije na trgu, saj s sončno elektrarno proizvajamo lastno zeleno električno energijo.



	Brez sončne elektrarne (z DDV)	Sončna elektrarna s priključno močjo 34 kW
Povprečni mesečni strošek el. energije**	456 €	80 €
Povprečni letni strošek el. energije**	5.474 €	960 €
Investicija***	- €	32.979,00 €
Povprečni strošek v 25 letih	136.851 €	56.979 €
Prihranek v 25 letih		79.872 €

* Izračun je zgolj informativen in ne predstavlja nobenih obveznosti ponudnika.

** Pri izračunu je upoštevana skupna cena el. energije z omrežnino in prispevki v višini 0,13 €/kWh z DDV.

*** Vrednost investicije sončne elektrarne z upoštevanjem subvencije Eko sklada.

Primer izračuna mesečnih stroškov

KAJ PRINESE ELEKTRIČNI AVTO V PRIMERJAVI S TRADICIONALNIM?

VW ID.3 Pro Life

	CENA BREZ DDV	CENA Z DDV
neto najem	281,91 €	343,93 €
vzdrževanje	40,23 €	49,08 €
cestne takse	- €	- €
registracija	1,95 €	2,38 €
vinjeta	9,39 €	11,46 €
stroški upravljanja	5,00 €	6,10 €
zavarovanje	96,22 €	96,22 €
pnevmatike	44,15 €	53,86 €
skupna cena mesečnega najema*	478,85 €	563,03 €
skupna cena mesečnega najema s polnilnico*	513,91 €	605,80 €
stroški energenta	61,48 €	75,00 €
skupen mesečni strošek vozila	575,39 €	701,97 €

bruto boniteta, ki jo plača uporabnik (0,3 %)

97,93 €

VW Golf Style 2.0 TDI DSG

CENA BREZ DDV	CENA Z DDV
303,78 €	370,61 €
47,52 €	57,97 €
12,75 €	15,56 €
1,95 €	2,38 €
9,39 €	11,46 €
5,00 €	6,10 €
79,86 €	79,86 €
36,20 €	44,16 €
496,45 €	588,10 €
165,98 €	202,50 €
648,03 €	790,60 €

bruto boniteta, ki jo plača uporabnik (1,5 %)

399,64 €

Izračun je informativen. Cene vozil so informativne in zaokrožene.

* Cena mesečnega najema z upoštevanjo subvencije Eko sklada 4.500 €.

Primer izračuna

ČAS POLNJENJA ELEKTRIČNIH VOZIL



1. AC-polnjenje (0-100 %), serijski 11,0 kW vgrajeni polnilec (trifazni)

Priključek	Tok polnjenja	Največja moč polnjenja	Čas polnjenja	Polnjenje/doseg
»Šuko« (2,3 kW)	10 A	2,3 kW	29 h 45 m	12 km/h
3-fazni 16 A (11 kW)	16 A	11 kW	6 h 15 m	56 km/h

2. DC-polnjenje, 10-80 %

Priključek	Največja moč polnjenja	Povprečna moč polnjenja	Čas polnjenja	Polnjenje/doseg
CCS (100 kW DC)	100 kW	78 kW	33 min	440 km/h

Upoštevana je neto kapaciteta baterije 58 kWh.

MOON:

celostna rešitev družbe Porsche Slovenija za vašo električno mobilnost

Omogočamo vam vrhunsko e-mobilnost na enem mestu.



1.

NAJVEČJA PONUDBA VOZIL

Smo avtomobilska številka ena v Sloveniji. S 25-letno tradicijo in vrhunskimi znamkami vam zagotavljamo odlične električne avtomobile koncerna Volkswagen, njihovo financiranje in vzdrževanje.



2.

POPOLN PAKET

MOON je pravi naslov, ko potrebujete svetovanje, pomoč pri izbiri vozil in opreme, financiranje ter inštalaciji polnilnih postaj, sistemov za lastno proizvodnjo elektrike (fotovoltaika) in hranilnikov električne energije.



3.

PODPORA 24/7

Ker vemo, da se sodelovanje ne konča z vašim nakupom, smo z vami ves čas. Ponujamo vam orodja in podporo pri upravljanju, skrbimo za vzdrževanje ter vam zagotavljamo vse odgovore in pomoč kadar koli, vsak dan v letu.

PORSCHE
SLOVENIJA



**Oglasite se in naslednji
korak bomo naredili
skupaj.**

Vse na enem mestu:

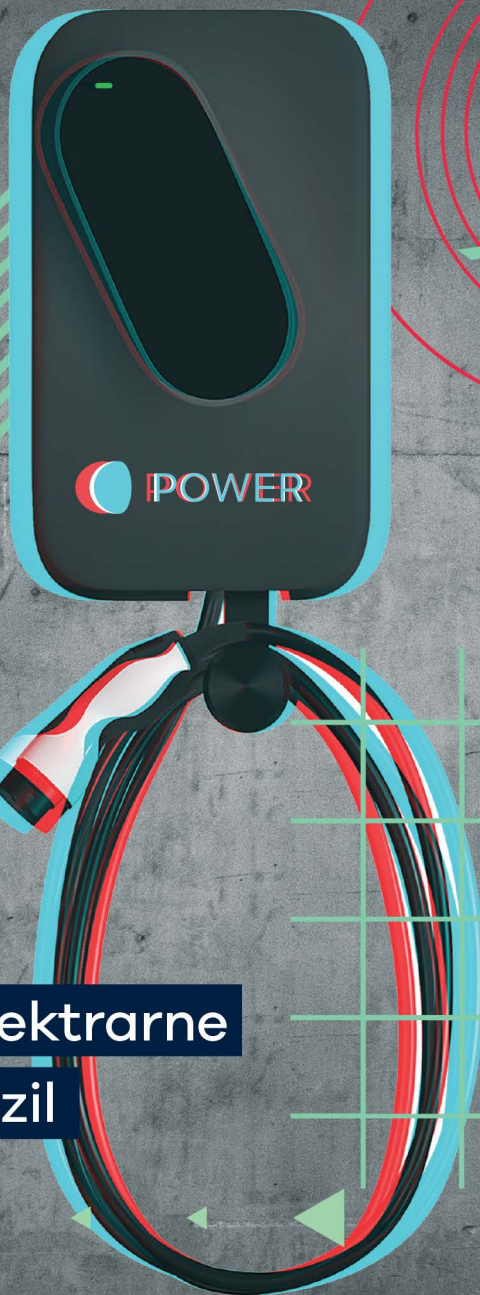
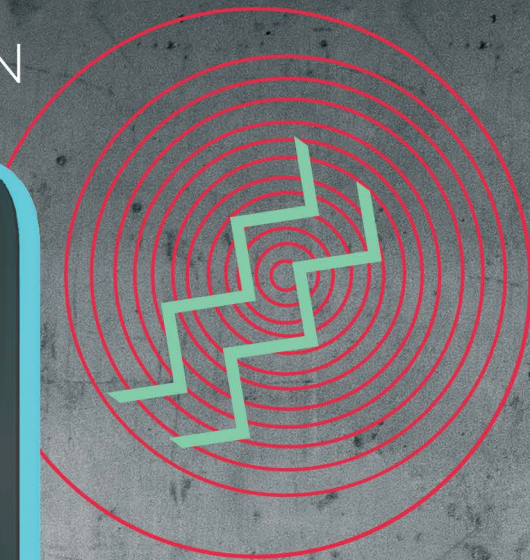
Porsche Slovenija d. o. o., Bravničarjeva 5, 1000 Ljubljana

www.moon-power.si / moonpower@porsche.si

Brezplačni telefon: **080 88 46**

PORSCHE
SLOVENIJA

MOON



E-mobilnost v vaši občini

Od polnilnic in elektrarne
do električnih vozil

e-mobilnost.poslo.si

Porsche Slovenija ponuja sistemske
rešitve na področju e-mobilnosti.

